

RODLØS

INDHOLD

VISUELT KONCEPT

ALEX

FREDERIK

MEMET|RASMUS|JONAS

VÆRKSTED

VÆRKSTED|TOILET

MEKANIKER

SAMI|VEN

LEJLIGHED

FAR

LEJLIGHED|VÆRELSE

SMERTE

FRISØRSALON

MOR

MILJØ

LYS|MØRKE

NÆR|FJERN

FLYVE|FALDE

TID

KOSTUMER

FARVESKALA



VISUELT KONCEPT

Det visuelle koncept beskriver Alex' følelsesmæssige udvikling gennem filmen.

De omgivelser vi har valgt at arbejde med understøtter filmens tematikker og narrativer og spejler karakterernes indre verden. Der er altid åbne rum i billedet, som leder ud i noget udefinerbart, mørke eller blændende gråtoner. I det blændende dagslys arbejder vi bl.a. med modlys. Følelsen i disse scener er hudløs sårbarhed, gennemtrængelighed. I modsætning til om natten, er det ikke muligt at gemme sig og være skjult. Brutaliteten i dagslyset fordrer en anden slags forsvinden -falden ind i omgivelserne. Alting blændes ud og udviskes i lyset. Kun om natten er det muligt at orientere sig i rummet udenfor. Kig ud af vinduer og ned ad gaden, sker gennem mørket. Spejlinger fra skinnende flader, skiftende lysformationer, flairs og skygger gør alting forandreligt. Visuelle lag gennem glas og plastik.

ALEX

Alex er en 14-årig drengepige, som insisterer på at være en dreng. Hun har valgt at bo hos sin far, fordi hun hader alt ved moren. Efter deres skilsmisse afskyr hun morens femininitet og vil ikke ha' noget med hende at gøre. Hos faren er Alex overladt til sig selv og søger ubevidst dette rum, hvor hun kan gøre hvad der passer hende, uden indblanding. Alex er lederen i en drengegruppe. Hun har et indforstået nært forhold til sin bedste ven, Frederik, som er del af gruppen.

Alex ser op til og beundrer Street artists som Banksy. Hun maler graffiti med sine venner. Efter skole arbejder hun i et værksted med at sprøjtelakere biler. Alex forsøger at opretholde en front, som skal beskytte hende og styrke og bekræfte hendes selvforståelse, som værende en af drengene. Som en del af sin identitets søgen, udfordrer hun egne og andres grænser, verbalt og fysisk, uden tanke for konsekvens. Hun tager afstand fra alt det der ikke passer ind i den virkelighed hun har skabt og insisterer på at opretholde, på trods af fysiologiske ændringer i kroppen og pres og påvirkninger fra omverdenen. Alex' position i drengegruppen har stor betydning for hendes følelse af identitet.



FREDERIK

Frederik er opmærksom på Alex som pige, selv om han forsøger at skjule det. Han er den i gruppen som er mindst destruktiv og dygtig til at male. Han er den der med sin loyalitet til Alex, kan trække hende i den rigtige retning, hvis bare hun vil lade ham. Frederik er Alex' bedste ven. De er på nogle måder hinandens modsætninger og kan derfor supplere hinanden. Frederik er mere stille og introvert, hvor Alex er udfarende og reagerende og det beundrer Frederik hende for. Frederik bliver vidne til overgrebet mod Alex, uden at kunne gribe ind og stoppe det. Han ser hende ydmyget og bevidner forløbet, paralyseret med en kniv holdt til ansigtet. Han føler sig bagefter skyldig og forsøger kontinuerligt at række ud efter Alex, ved at sende SMS'er til hende. Han bliver ved selv om hun aggressivt afviser ham.



MEMET | RASMUS | JONAS

Memet står tæt på Alex i gruppens hierarki, som den eneste der direkte tør udfordre hende. Han er charmerende, men også den der er vildest.

Rasmus tør ikke give Alex direkte modspil. Memet er den næste oppe i hierarkiet fra ham selv, derfor er det Memet han spiller op imod.

Jonas er medløber. Han ser op til Alex, men finder, ligesom Rasmus, også Memet mere tilgængelig.

Elementer i gruppen: leg med kulturelle tegn, skater, graffiti, konkurrence, farlig omgang med farlige elementer som var det legetøj.



VÆRKSTED

Værkstedet er åbent, rådt. Der er plads, samtidig er det hyggeligt. Værkstedet er mere et hjem for Alex end hendes eget hjem. Det er gruppens fristed. De hænger ud i en gammel sofa, som er placeret i et mere sløset område af værkstedet. Skarpe objekter, skruetrækkere, flasker med væske, malerbøtter og dåser ligger rundt omkring.

Andre rum støder op til gangen, hvor sofaen står. I de tilstødende rum står gamle biler. Der er et arbejdsområde, hvor der hersker orden, hvor alting har en plads. Værktøjet hænger præcist på rækker. På en væg i værkstedet hænger nøgen- og halvnøgen-kalendere af usikre piger og piger i uniform. Disse piger udgør en af de kvindelige identiteter, som Alex er konfronteret med og som hun tager afstand fra. Værkstedet har store glasvinduer. Kontoret er et glasbur for enden af den lange gang.

















RODLØS | Udvikling NEW DANISH SCREEN | DFI | Instruktør: Kira Richards Hansen | Eyeworks Fine & Mellow | Production Design: Heidi Plugge

VÆRKSTED | TOILET

Gammelt og dårligt vedligeholdt. Det er et pissoir fra dengang der kun var mandlige arbejdere på værkstedet.









MEKANIKER

Mekanikeren er i ro med sig selv og kan rumme egne skævheder. Derfor kan han også rumme Alex og hendes drengevenner, når de hænger ud i hans værksted. Han gir dem et slags frirum.



SAMI | VEN

Sami er charmerende, men kan også finde på hvad som helst. Han synes Alex er cool og i mødet med hende på værkstedet er han åben i kropssprog og attitude. Derfor rammer hendes ydmygelser ham ekstra hårdt. Han er ikke ond, men han er i sine følelsers vold og mister herigennem kontakten med sig selv i højspændte situationer. En verbal krænkelse, fører til en fysisk krænkelse, fordi den verbalt krænkede Sami, akut har brug for at få genoprettet magtbalancen. Han handler impulsivt for at genvinde sin ære. Senere tar han skridt til at opsøge Alex i lejligheden, men ombestemmer sig. Da han ser Alex i ungdomsklubben med en kniv, smider han tøjet foran hende og alle på dansegulvet i en undskyld-gestus, hvor han netop udfører den handling han tvang Alex til, så de på den måde igen kan være lige.



LEJLIGHED

Alex' far har fundet lejligheden til ham og Alex efter bruddet med moren. Lejligheden viser tegn på påbegyndt istandsættelse. Følelse af at være tom, ikke hyggelig, der leves ikke så meget liv her, spartansk indrettet. Det er en brugslejlighed, hvor der ikke gøres meget rent.

Lejlighed. Entre

Entreen er mørk. På kroge hænger jakker som ligner skikkelser, mandesko og drengesko, som er Alex'.

Lejlighed. Køkken

I køkkenet bliver der ikke gjort rent i krogene, tallerkener står fremme med madrester og alting på køkkenbordet er bare skubbet til side for at få plads. Det er en blindgyde, ligesom toilettet i morens frisørsalon er det.





FAR

Faren kører taxi, også på skæve tidspunkter for at få økonomien til at hænge sammen. Han er aldrig kommet i orden i lejligheden og er begyndt at hive tapetet af nogen steder for at sætte i stand, men er gået i stå fordi det er blevet uoverskueligt. Han vil rigtig gerne være en god far, men kan ikke. Derfor, som en overlevelsesforanstaltning, har han overbevist sig selv om at Alex kan tage vare på sig selv og ikke behøver ham. Han kan ikke se ud over denne forestilling. Selv når hans datter er i nedtur kan og vil han ikke se det. Han formår ikke at være der når Alex har brug for ham. Han har street tøj på, hætte trøje mm., som Alex, men mere slidt, forvasket.



LEJLIGHED | VÆRELSE

Ligesom i resten af lejligheden er Alex' værelse ikke hyggeligt, enkeltpersonsseng. Blyantstegninger på vinduet, vidner om farens fravær og distance til Alex. Gamle sokker, malerting, ting hun har fundet og et Banksy print ligger spredt ud på gulvet.

Hun hører musik her eller sidder i vindueskarmen, hvor hun kan vende blikket ud i mørket. Modlys, støvet grønt tapet, grå blå nuancer. Billedernes tekstur er stoflige og maleri-agtig, tomme flader, hvor mørket er tilstede og strukturerne tegnes af lyset hen over fladerne.









RODLØS | Udvikling NEW DANISH SCREEN | DFI | Instruktør: Kira Richards Hansen | Eyeworks Fine & Mellow | Production Design: Heidi Plugge









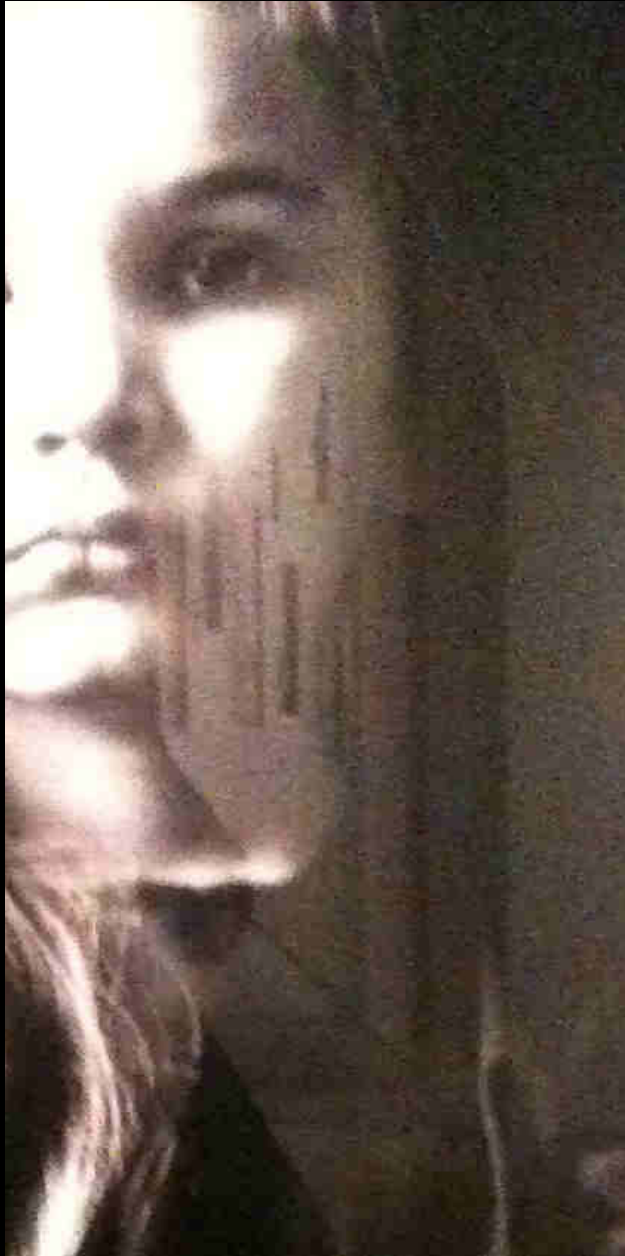
RODLØS | Udvikling NEW DANISH SCREEN | DFI | Instruktør: Kira Richards Hansen | Eyeworks Fine & Mellow | Production Design: Heidi Plugge

Oplevelsen af illusionernes sammenstyrtning, forestillingerne om virkeligheden, sammenhængen, meningens opløsning. Skiftende, indrammende, segmenterende lysindfald signalerer det relative, omskiftelige, stilheden i lejligheden, følelsen af tab af mening. I stilheden er tomheden, men i tomheden er alt det der er forsvundet i den.

Kan Alex' "jeg", som har oplevet et så voldsomt psykiske styrt under overgrebet indgå i et "vi" igen efter at det sociale er gået i stykker? Kan Alex igen indgå i en social sammenhæng som giver mening? I afgrunden findes tale ikke, "jeg'ets" opløsning og samling.

Sproget rækker ikke, det indre beskrives ved stemningen i billedet. Den indre tilstand ses i det ydre, lys mod mørke, når meningen med alting lukker sig og grænsen mellem virkelighed og illusion udviskes.

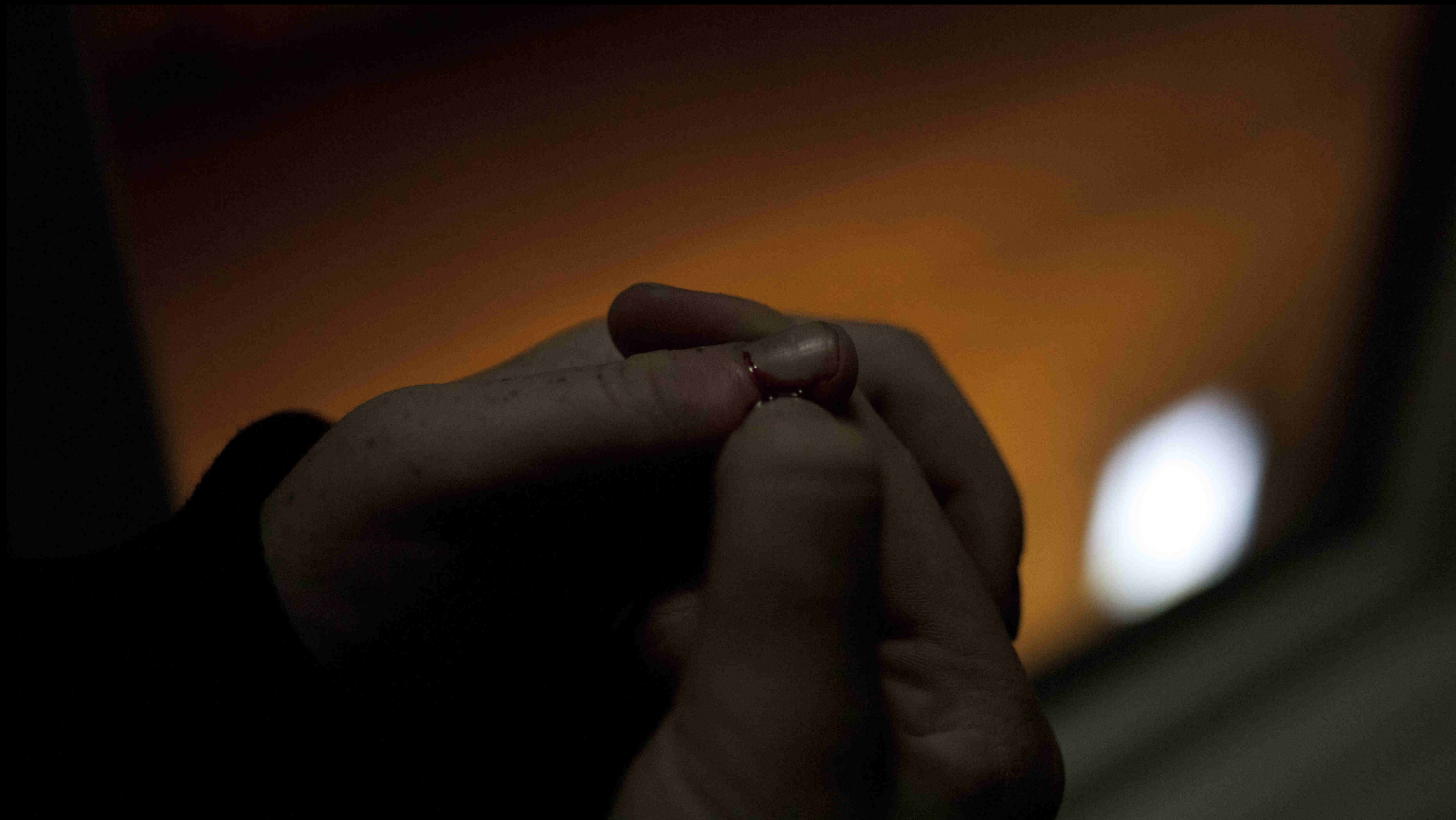
Undergangens tillokkelse, Alex drages mod udslettelse af "jeg'et", som hun efter overgrebet oplever som at stå udenfor "vi'et". Når hun går ind i en fysisk smerte er det et udtryk for denne tilstand.

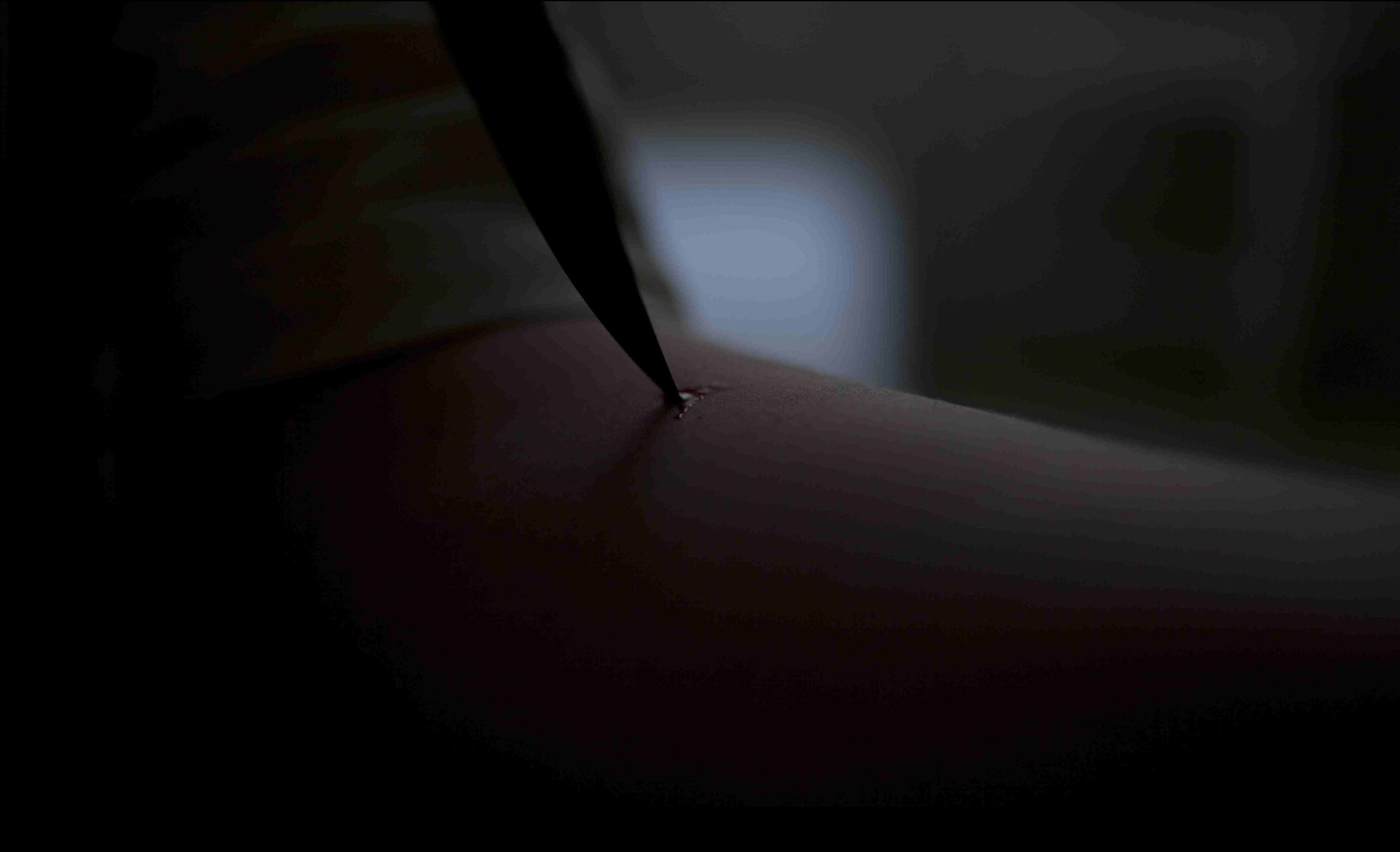




SMERTE

Den identitet, som Alex har bygget op, er smadret. Det skaber et tomrum af psykisk smerte og skam. Når Alex går ind i fysisk smerte er det for at få lindring fra den psykiske smerte. Et behov for at flytte den psykiske uhåndgribelige smerte over til en fysisk håndterlig smerte.
Det er en ambivalent handling, hvor det selvdestruktive grunder i et ønske om at være i stand til at leve, i at kunne mærke sig selv.





FRISØRSALON

Som i værkstedet er der umiddelbart plads i frisørsalonen. Sarte pastelfarver. Den lyserøde farve ligesom lukker sig om Alex. Det er tydeligvis ikke hendes verden.

Frisørsalon. toilet

Synlige, men diskrete tegn på kontrol. Alt er lagt i orden, selv hjørnerne på toiletpapiret er foldet ind. Der er pels på toiletbrættet. Alting hænger meget præcist.

Det er et lukket klaustrofobisk rum, som står i kontrast til filmens øvrige åbne rum. Når hun sidder på toilettet med tøjet på og skal til at bruge kniven til at påføre sig selv smerte, tager hun ubevidst en beslutning om ikke længere at ville vende smerten indad.







MOR

Moren udstråler varme, hun har langt afbleget hår og er lidt brun i huden. Den t-shirt hun har på er meget åben i halsen, så noget af hendes barm er synlig. Hun har stramme cowboybukser på og hæle. Hun ser meget feminin ud, uden at være dullet. Hendes karakter har en kant, som vidner om dybde, hun fik Alex som meget ung. Udefra er der ikke noget i vejen med moren. Man ønsker næsten for Alex at hun kan give slip i sin modvilje mod hende og tage imod opmærksomhed fra moren.



MILJØ

Perron

Nørrebro station, højtliggende, med udsyn til byens neon lys i mørket. Brug af grafittiovermalede glasvinduer og opholdsrum.

Gader. Nørrebro

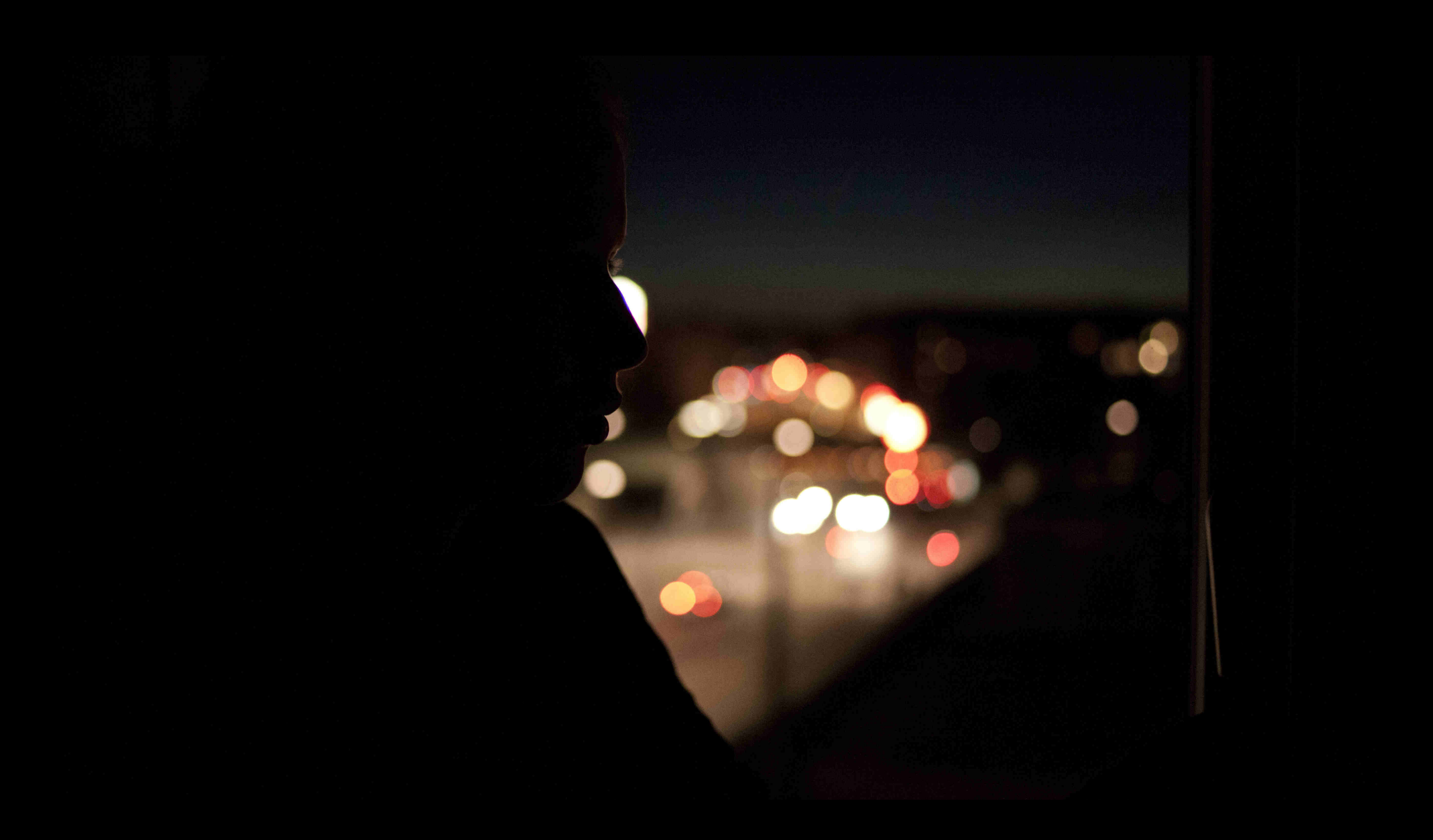
Åbne tomme gader, oplyst punktvist, med kig til flere lag længere væk.

I huse med max 5 etager, er der lys i nogle vinduer.

Hunde med og uden snor passerer i billeder, bevægelse.

Ungdomsklub

I ungdomsklubben holdes der ugentlige fester. Lidt trashet, uformelt med en minimalistisk bar, low-key, spartansk, mørkt støvet. Mørk port indgang, som fører direkte ind til festrømmet. Der står et par borde og stole lidt ud fra væggene, som ikke klart kan ses i mørket. Lyset bevæger sig i takt til hypnotisk pumpende musik. Der sidder grupper af unge i udkanten af det område, hvor der bliver danset. Der er mange pop-piger på dansegulvet.

















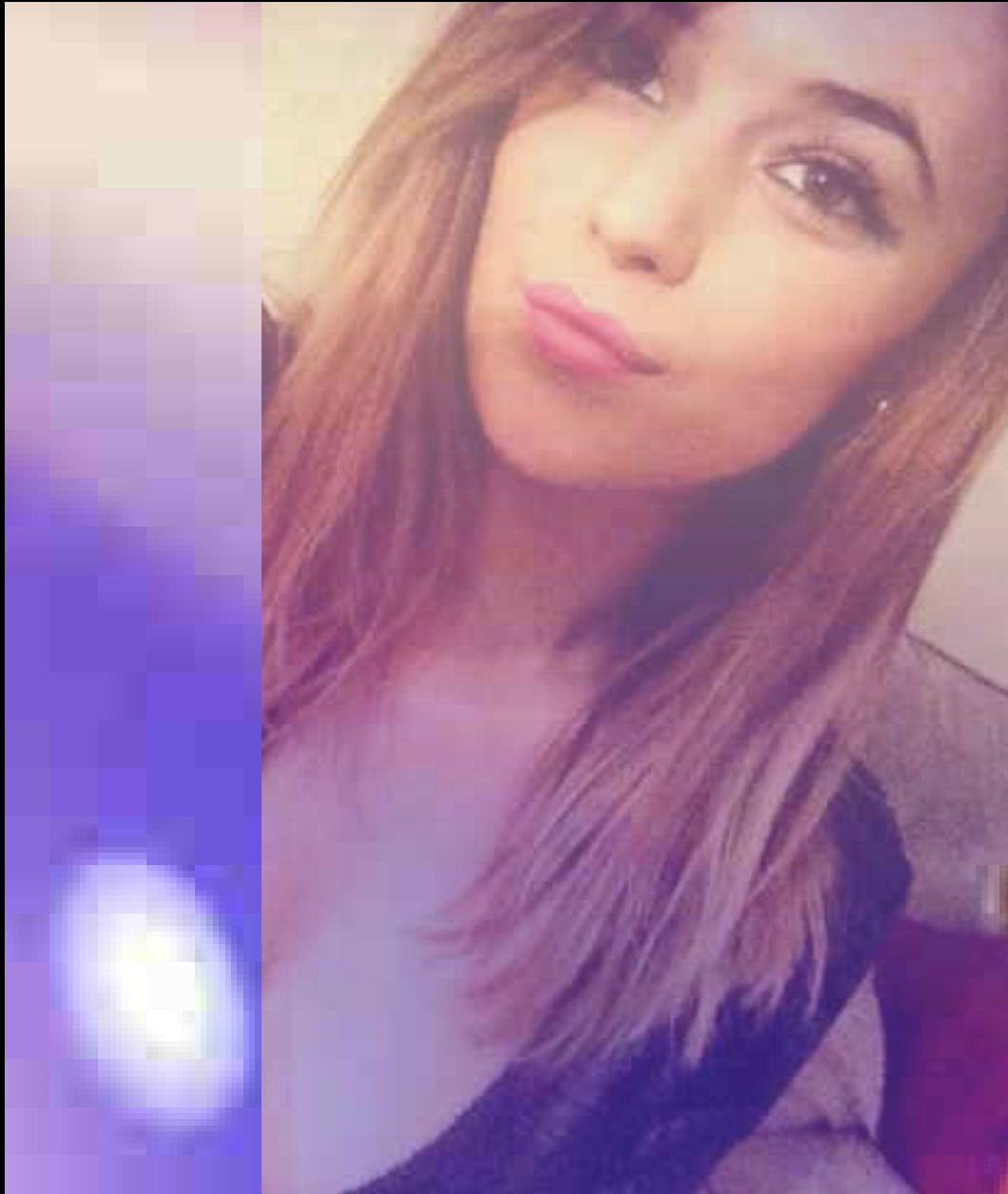












LYS | MØRKE

Lyset skærer gennem rummet som knive så kontrasten mellem lys og mørke forstærkes. Alex oplevelse i lejligheden af sort/ hvidt. Hun forsvinder i mørket eller brænder i lyset. Fanget i følelsen af at være paralyseret, indtil hun pludseligt formår at rive sig fri for at få luft på gaden, på vej mod værkstedet, drevet.





RODLØS | Udvikling NEW DANISH SCREEN | DFI | Instruktør: Kira Richards Hansen | Eyeworks Fine & Mellow | Production Design: Heidi Plugge



NÆR | FJERN

I det nære billede synes verdenen at lukke sig sammen om Alex, så hun ikke kan trække vejret. Det store billede indfanger hende på en anden måde, som virker lige så klaustrofobisk.





FLYVE | FALDE

Karakterernes placering i rummet, skal generere korrespondance mellem det følelsesmæssige og det fysiske rum. Fx er Alex i lejligheden skubbet til side og den tomme plads, den bare væg, synes at dominere. I kontrast hertil er Alex mere central i billedet i de scener hvor hun føler sig i kontrol, fx når hun provokerer Sami og ydmyger ham efter at han har bevæget sig ind på hendes territorium, værkstedet.

Alex, hendes venner og Sami og hans venner befinder sig i en form for overgang, et mellemstadium mellem barn og voksen, de svæver og befinder sig i tilstanden af på skift at falde og flyve. Visuelt forsøger vi at fange magien i disse tilstande, fx synes Alex fanget i et lysindfald i vindueskarmen, sengen i værelset, eller når hun står i mørket over skinnerne på stationen.

Som teenagere har de endnu ikke redskaber til at håndtere deres følelser. De bliver overvældet af voldsomme følelser, som bliver styrende for deres handlinger. De befinder sig på mange måder på kanten. Men de er heller ikke fastlåste; der er mulighed for bevægelse skift og oprejsning. Denne stemning vil vi gerne udtrykke gennem hele filmens visuelle udtryk.

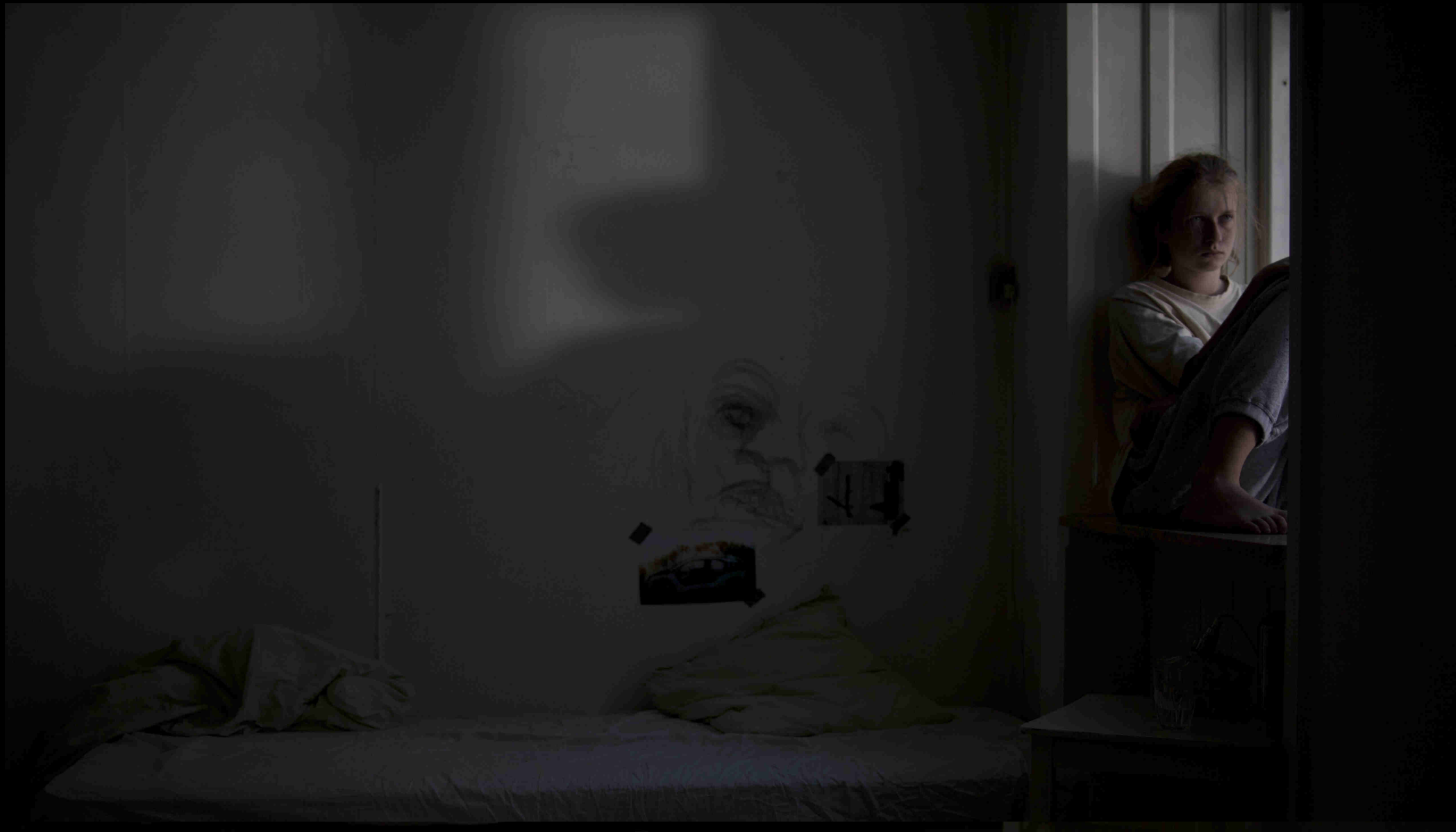




T I D

Lysindfald bevæger sig omkring Alex. Hun sidder i vindueskarmen, følelsesmæssigt paralyseret og oplever tiden abstrakt. Lyset og skyggerne forandrer sig hen over væggen bag hende og ændre rummet undervejs. Formationerne på væggen bliver en slags symbol for hvordan illusioner forsvinder og andre opstår -paralleller til virkelighedskonstruktioner som forandres, nogen gange abrupt.





RODLØS | Udvikling NEW DANISH SCREEN | DFI | Instruktør: Kira Richards Hansen | Eyeworks Fine & Mellow | Production Design: Heidi Plugge





KOSTUMER

Alle i Alex' gruppe er mørke i deres kostume, som truende skygger, et mørke de kan hoppe ind og ud ad. Om dagen står deres kostume i kontrast til dagens blændende lys. Om natten bliver de næsten opslugt af mørket og går i et med omgivelserne. Frederik skiller sig ud ved at være lysere end de andre i tøjet. Alex har altid de samme bukser på når hun er ude og i bukserne ligger kniven, efter at hun har hentet den i værkstedet. Uden at der er særligt fokus på dette, ved vi derfor at hun er bevæbnet når hun er udenfor lejligheden.

Udviklingsforløb for hue/hår

Alex hætte/hue er en måde at distancere sig på, en måde at bygge et skjold op omkring sig selv. Alex har hue på i starten af filmen, den er en del af hendes identitet som drengepige og når den rives af er det et visuelt billede på sårbarhed. På værelset, efter overgrebet bliver hendes hår synligt. Når hun tager huen på igen er det forsøg på at holde sammen på sig selv, på formen.

I Alex' værelse disintegrerer formen og hun synes næsten at forsvinde. Der falder lidt hår ud, som bliver synligt i modlys. Visualisering af at hun mister kontrollen, med det indre såvel som med det ydre.

FARVESKALA

Farveskalaen på de forskellige locations sætter baggrunden for stemningen i scenerne, og er vigtige i forhold til at kunne navigere i Alex' følelsesregister. Værkstedet har et blåligt skær og i lejligheden er der grønt og koldt. I kontrast hertil fremstår moderens salon varm, lys pink, klaustrofobisk. Det er her hun på trods af modstand får et glimt af noget som kan gøre det muligt at bevæge sig igen, at handle.

Om natten er hovedlyskilderne hvide, selvom der også er saturerede farver tilstede, mættede og sanselige. Til klubfesten er der en udvikling i rummets farver. Når hun ankommer er det pink og slet ikke hendes rum, varmt og lukket om hende. Efterhånden overtager hun rummet, som får blålige nuancer. Der er et skift som gør at hun igen har plads omkring sig og kan trække vejret. Det ender med at være hendes rum, hvor hun træder i karakter og fralægger sig følelsen af skam. Hun kan komme videre i sin udvikling som pige.

